

- Reichweite 150 mm einstellbar
- Hintergrundausblendung
- Ausgang PNP Schließer + Öffner
- Stecker S4 (M12 x 1 A)

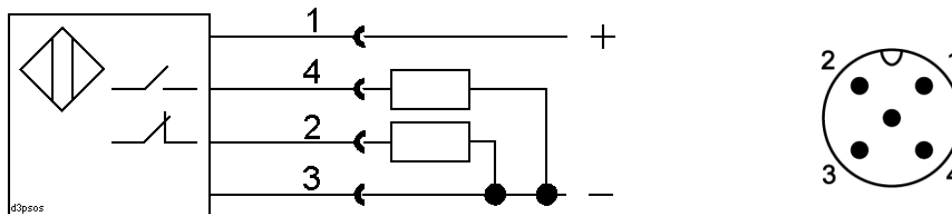
Produktmerkmale

Typ	LTZ 185.28 G S4
Art.-Nr.	5116A
Einsatzbereich	Materialerfassung von kalten und heißen Objekten

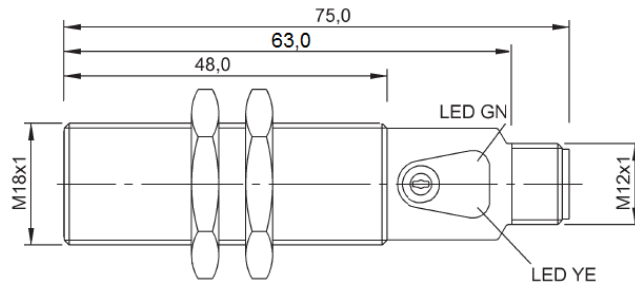
Technische Daten

Tastweite einstellbar	30 - 150 mm
Lichtart	Rotlicht
Wellenlänge	620 bis 670 nm
Fremdlicht max.	10 kLux
Betriebsspannung	10 - 30 V DC
Restwelligkeit	max. 15 %
Ausgang 4 (BK) bei Objekterkennung leitend	PNP Schließer
Ausgang 2 (WH) bei Objekterkennung sperrend	PNP Öffner
Dauerstrombelastbarkeit	0 - 100 mA
Kurzschluss-Überstromsicherheit	ja, taktend
Verpolungssicher	ja
Leerlaufstrom	< 40 mA
Bemessungsbetriebsstrom	100 mA je Ausgang
Spannungsabfall	< 2,5 V
Schaltfrequenz	500 Hz
Umgebungstemperatur	-5 bis +55 °C
Schutzart	IP 67
Gehäusewerkstoff	CuZn vernickelt
Aktive Fläche	Glas
Funktionsanzeige	2 LED Gelb / Grün
Anschlussart	Stecker S4 (M12 x 1 A)
Gewicht	0,08 kg

Anschluss



Maße (mm)

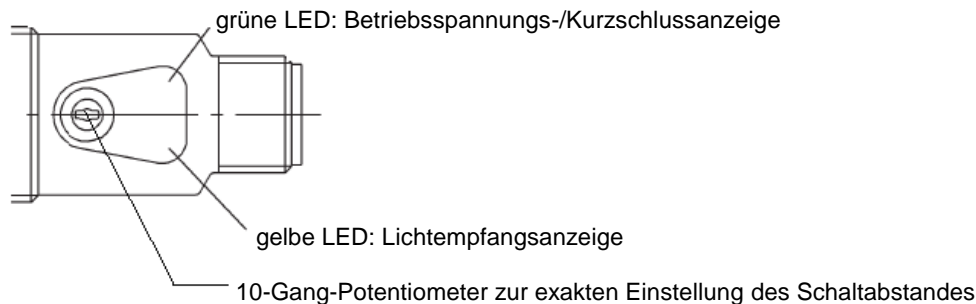


Zubehör (nicht im Lieferumfang enthalten)

	Typ	Art.-Nr.
Winkelkupplung S4 (M12 x 1 A) konfektionierbar für Kabel 4 x 0,75 mm ²	ST040	9841A
Gerade Kupplung S4 (M12 x 1 A) konfektionierbar für Kabel 4 x 0,75 mm ²	ST040 G	9842D
Anschlusskabel mit Winkelkupplung S4 (M12 x 1 A) 2 m PVC Kabel 4 x 0,25 mm ²	ST041/4-2	9841D
Anschlusskabel mit Winkelkupplung S4 (M12 x 1 A) 5 m PVC Kabel 4 x 0,25 mm ²	ST041/4-5	9841E
Anschlusskabel mit Winkelkupplung S4 (M12 x 1 A) 10 m PVC Kabel 4 x 0,25 mm ²	ST041/4-10	9841S
Anschlusskabel mit Winkelkupplung S4 (M12 x 1 A) 15 m PVC Kabel 4 x 0,25 mm ²	ST041/4-15	9842O
Anschlusskabel mit gerader Kupplung S4 (M12 x 1 A) 5 m PVC Kabel 4 x 0,25 mm ²	ST043/4-5	9841T
Anschlusskabel mit gerader Kupplung S4 (M12 x 1 A) 10 m PVC Kabel 4 x 0,25 mm ²	ST043/4-10	9850J

Weitere Informationen

Anzeige und Bedienelemente



Grüne LED Betriebsspannungs-/Kurzschlussanzeige

LED leuchtet: Betriebsspannung liegt an.
LED blinkt: Kurzschluss am Ausgang.

Gelbe LED Ausgangsfunktions-/Fehleranzeige

LED leuchtet: Licht am Empfänger.

Potentiometer

Dient der genauen Einstellung des Schaltpunktes der Hintergrundausblendung.

Einstellung

1. Den Sensor auf die gewünschte Entfernung zum Objekt positionieren.
2. Das Potentiometer auf minimalen Schaltabstand einstellen.
3. Das Potentiometer langsam im Uhrzeigersinn drehen, bis die gelbe LED aufleuchtet. Das Objekt ist erkannt.
4. Das Objekt entfernen: Die gelbe LED erlischt.
5. Das Potentiometer weiter im Uhrzeigersinn drehen, bis die gelbe LED aufleuchtet: Der Hintergrund ist erkannt.
6. Das Potentiometer in die Mitte zwischen die beiden ermittelten Schaltpunkte stellen.